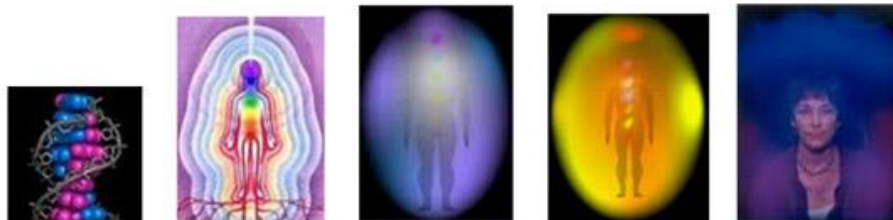
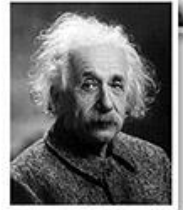


BIORRESONANCIA Y HISTORIA DE LA BIORRESONANCIA

¿Cuáles son las Bases Científicas de nuestro tratamiento?

- Nuestro sistema se basa en Mecánica Cuántica y Biorresonancia, lo primero que tenemos que definir ¿Qué es nuestro cuerpo? Nuestro cuerpo es materia; sin embargo ¿qué es en realidad nuestra materia? desde el siglo pasado la Física Cuántica (Max Planck, Albert Einstein etc...) ha demostrado que la materia no es más que energía condensada, es decir en realidad somos pura energía vibrando a muy baja frecuencia (lentamente). Si empezamos a dividir nuestro cuerpo en partes cada vez mas pequeñas, nos daremos cuenta que en realidad somos un conjunto de miles de millones de átomos, y partículas subatómicas (electrones, positrones, neutrones, cuanto etc..), en constante movimiento y vibración (nivel cuántico) y es aquí donde inician los problemas, ya que cuando se desequilibran nuestras partículas subatómicas, generalmente por nuestros hábitos de vida (Por lo que pensamos, sentimos, e ingerimos) inicia toda una serie de consecuencias en nuestro cuerpo, a nivel bioquímico-celular, y que posteriormente se verá reflejado en nuestros tejidos, órganos, aparatos y sistemas, ocasionando cualquier tipo de enfermedad.
- Cada sustancia, célula, tejido, órgano, en nuestro cuerpo emite una frecuencia electromagnética que en conjunto forman un campo electromagnético que nos rodea, de hecho toda la creación (reino animal, vegetal, mineral), tiene un campo electromagnético que los rodea, que también se le conoce como AURA, esta energía que emite nuestro cuerpo, es el reflejo de cómo estamos física y emocionalmente. Nuestro sistema no solo es capaz de captar esta energía que emitimos, sino que además decodifica o interpreta las vibraciones que nos indican los posibles padecimientos, conflictos emocionales y energéticos que tengan nuestros pacientes y esto es lo que consideramos un prediagnostico.



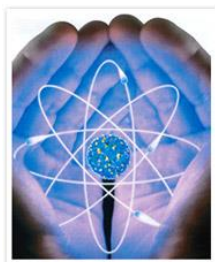
En realidad toda la creación es pura energía, (Reino animal, vegetal, mineral), La física cuántica reconoce que las manifestaciones de materia y energía tienen movimiento, lo cual produce un sonido que se manifiesta en vibración. Cada partícula en el universo se manifiesta con una vibración determinada, la cual es diferente para cada manifestación de vida. (Toda la creación).

Esta vibración o frecuencia es posible captarla con nuestro sistema, el cual es el más sofisticado a nivel mundial, y se basa en la biorresonancia.

La BIORRESONANCIA consiste en captar, modificar y emitir frecuencias electromagnéticas (vibraciones) del cuerpo humano. Siendo por lo tanto la capacidad de regular a un ser vivo por medio de sus propias ondas electromagnéticas.

Y se basa en la BIOFISICA y en la MECANICA CUANTICA la cuales establecen que todos los seres vivos están compuestos por campos electromagnéticos y que todo proceso bioquímico esta

precedido por vibraciones y partículas subatómicas que dictan la conducta fisiológica individual. Considerándose por lo tanto Medicina cuántica.



En física la ley de RESONANCIA es una ley que gobierna todos los campos de energía y es la ley de intercambio energético.

La mecánica cuántica nos explica que todos los mecanismos inherentes a la vida están regidos por ondas electromagnéticas, ya que todas las reacciones enzimáticas del cuerpo se producen en el entorno de ondas electromagnéticas de frecuencias muy definidas. Las ondas electromagnéticas sostienen la vida, expresan el diálogo de las células entre sí (transferencia de información), siendo por tanto fundamentales para el sostenimiento de la salud

El premio Nobel de química Ilya Prigogine demostró que la materia no es más que energía solidificada rodeada de un campo magnético. Y que para cualquier modificación física, es necesario primero hacer la del campo magnético.

La clave para entender esta nueva forma de terapia es conocer y comprender el hecho de que todos los procesos de la vida están controlados por oscilaciones electromagnéticas.

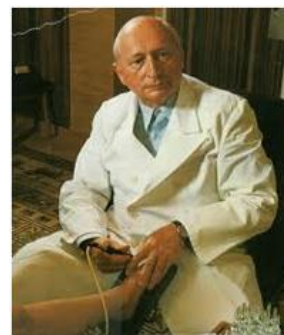
Cuando una persona se enferma, el evento es precedido por una oscilación patológica electromagnética que muchas veces es consecuencia de un agotamiento de los sistemas naturales de reparación y defensa produciéndose un bloqueo del flujo de energía. Estos bloqueos pueden tener efectos extremadamente adversos sobre el libre flujo de oscilaciones electromagnéticas naturales que finalmente resulta en que el cuerpo o uno de sus órganos se enfermen.

Nuestro equipo fue diseñado para escanear en forma segura las vibraciones emitidas de nuestro cuerpo, captando y corrigiendo a velocidades que haría el cuerpo en forma natural, a milésimas de segundo, corrigiendo los desequilibrios en nuestras tres esferas (física, mental y energética).

Este equipo de diagnóstico y terapia energética, NO ES INVASIVO, ES COMODO, INDOLORO, SIN EFECTOS SECUNDARIOS, Puesto que se trabaja con la propia información del paciente.

Nuestro sistema se calibra individual y automáticamente en cada paciente, mide el nivel de estrés, el estado energético de cada órgano, hormonas, enzimas, la fortaleza del sistema inmune, procesos mentales, energía vital, niveles de oxidación, y el PH. Permitiendo identificar donde inicia una patología, porque nos afecta y que elementos la producen.

DR. VOLL Y EL MÉTODO VEGA



Dr. Voll y el método Vega

En 1950 el Dr. Voll, médico alemán ortodoxo, estudió una técnica china llamada acupuntura y desarrolló un sistema de testeo electrónico para encontrar puntos de acupuntura eléctricamente. Teniendo gran éxito ya que demostró que estos puntos tenían una resistencia diferente al tejido circundante, al pasar un pequeña corriente eléctrica a través del cuerpo. Muchos otros

investigadores también han comprobado que la conductancia eléctrica en los puntos de acupuntura es significativamente mayor que en el tejido circundante.

Voll entonces comenzó una búsqueda permanente para identificar las correlaciones entre los estados de la enfermedad y los cambios en la resistencia eléctrica de los puntos de acupuntura diferentes. Pensaba que si podía identificar los cambios eléctricos en ciertos puntos de acupuntura asociados con determinadas enfermedades, entonces podría ser capaz de identificar las enfermedades con mayor facilidad, o antes, cuando la intervención era probable que el tratamiento sea más eficaz. Voll tuvo éxito en la identificación de muchos puntos de acupuntura relacionados con las condiciones específicas y publicó una gran cantidad de información sobre el uso de los puntos de acupuntura para el diagnóstico

Posteriormente El Dr. Schmidt en los años sesenta desarrolló en base a los conocimientos de Voll una técnica la cual llamó diagnóstico por retroalimentación (Biofeedback diagnostic).

El Dr. Schmidt patentó su equipo bajo el nombre de **VEGA**. Y además desarrolló en los años setenta un sistema que llamó prueba de resonancia **VEGA (VRT)**. Con esta técnica, el médico sólo utiliza un punto de acupuntura y presenta diferentes sustancias homeopáticas (Prueba de ampollitas) en el circuito de medición, simplemente lee el valor en la pantalla. Los beneficios de este método son enormes, se necesita menos tiempo para el proceso de pruebas, dando la sensibilidad mucho mayor y más sencilla operación.

DR. H. SCHIMMEL



Dr. H. Schimmel

Prueba de resonancia vegetativa (**VRT**) fue desarrollada en Alemania por el doctor H. Schimmel (1978). Se basa en métodos de diagnóstico electroacupuntura por R. Voll (EAV) y bioelectrónica funcional de diagnóstico por Schmidt y Pflaum (**BFD**). Sin embargo, en la **VRT** sólo utiliza un punto el cual es reproducible, mientras que la técnica inicial **EAV** utiliza 500 – 1000 puntos biológicamente activos (**BAP**) y **BFD – 100-150 BAP**.

Método de **VRT** se introduce a la práctica clínica desde 1978 cuando la compañía alemana “**VEGA**” desarrollados primer aparato de este método llamado “**VEGA-TEST**”. Más de 15 años de experiencia de las investigaciones del doctor H. Schimmel y sus seguidores se convirtió este método en el método de diagnóstico muy eficaz sobre todo mediante el uso de cintas especiales (ampollitas) en los preparativos de la prueba.

DR. FRANZ MORELL Y ERICK RASCHE



Dr. Franz Morell y Erick Rasche

RESONANCIA.- Es el intercambio de energía entre 2 frecuencias sincronizadas (frecuencias en el mismo rango de onda =amplitud, longitud, alineadas espacialmente y con la misma intensidad). En Medicina el cuerpo humano solamente podrá vibrar con una señal emitida, cuando esté receptivo para la señal, es decir cuando la señal tenga la misma frecuencia que el cuerpo

BIORRESONANCIA.- Es la capacidad de regular a un ser vivo por medio de sus propias ondas electromagnéticas (propia energía), se basa en el principio de captar, medir y modificar las ondas electromagnéticas. Fue creada por un médico y un ingeniero de origen alemán en los años 70, basándose en el hecho conocido en física que una frecuencia puede ser neutralizada por otra opuesta (resonancia) de las mismas características pero invertidas. Mediante un filtro de resonancia molecular que permite separar y clasificar las ondas por nivel de frecuencias y distribuirlas en armónicas y disarmónicas. Filtros capaces de reconocer la frecuencia, la amplitud y las características específicas de las ondas. En suma una vez conocidos los parámetros de las ondas disarmónicas se realiza un proceso de inversión de fase de 180° . La información vibracional se convierte así en una contravibración que neutraliza las ondas patológicas al tiempo que las células en disfunción reciben la información correcta que permiten su recuperación progresiva.

A finales de los 70. Introdujo esta modalidad de terapia utilizando las señales propias del paciente amplificando las frecuencias normales e invirtiendo las patológicas. Inicialmente se le llamó terapia MORA. Por las iniciales de los creadores

Sin duda el padre de la terapia de la biorresonancia es el Dr. Franz Morell, quien había trabajado con éxito durante años con la electroacupuntura. Un día en el año de 1977 tuvo la genial idea basada en sus experiencias con la electroacupuntura, de que tal vez sus terapias serían más exactas si utilizara las vibraciones de los pacientes en vez de medicamentos. Esta idea se le ocurrió al acordarse de una ley de la física, que dice las vibraciones son influenciadas por su imagen invertida exacta. El Dr. Morell fue el primero en aplicar esta ley en la medicina. Para realizar su idea, trabajo con un ingeniero Erick Rasche, quien construyó un equipo electrónico capaz de tomar y luego devolver las vibraciones de sus pacientes a través de unos electrodos. Las vibraciones se modificaban de acuerdo al diseño de un programa desarrollado especialmente para tal fin. El resultado fue que las vibraciones disarmónicas del paciente son reducidas o incluso anuladas, mediante su inversión (conmutación de imagen reflejada).

Su base es sencilla sabiendo que nuestras células, tejidos y órganos se expresan a través de ondas electromagnéticas las cuales son responsables de la comunicación celular, cumpliendo funciones de homeostasis (regulación y equilibrio natural o fisiológico) cuando se alteran por alguna interferencia causada por ejemplo: patógenos (virus, bacterias, hongos etc.), toxinas, metales, deficiencias nutricionales, alimentación inadecuada, o tensión emocional, las ondas se desajustan provocando la aparición de enfermedades.

Es decir el lenguaje intra e intercelular es el primero en dar muestras de cualquier desajuste y es anterior a la aparición de la enfermedad.

Basándose en el hecho conocido en física que una oscilación puede ser neutralizada por otra opuesta de las mismas características, al utilizar otra onda para contrarrestarla, obviamente de la misma longitud, alineadas espacialmente, con la misma intensidad, emitidas al mismo tiempo y que estén además invertidas.

Así como la manera de reprogramarlas de nuevo mediante un filtro de resonancia molecular que permite separar y clasificar las ondas por nivel de frecuencias y distribuirlas en armónicas y disarmónicas. Filtros capaces de reconocer la frecuencia, la amplitud y las características específicas de las ondas. En suma una vez conocidos los parámetros de las ondas disarmónicas se realiza un proceso de inversión de fase de 180° . La información vibracional se convierte así en una

contravibración que neutraliza las ondas patológicas al tiempo que las células en disfunción reciben la información correcta que permiten su recuperación progresiva.

Una vez neutralizadas, amplificadas, o invertidas las interferencias encontradas se recupera y se hace efectiva la transferencia de información celular, activando el proceso bioquímico hasta conseguir un estado balanceado ideal, para que los sistemas de defensa y regeneración puedan trabajar en condiciones naturales.

El objetivo central de la biorresonancia es activar y regular el poder de los mecanismos de defensa y regeneración del cuerpo.

Se explica ante la evidencia de que dentro y alrededor del cuerpo se detectan frecuencias electromagnéticas que son capaces de regular los procesos de comunicación celular y determinan el estado de salud.

DR. ROYAL RAYMOND RIFE

Lo que sigue ahora es la biografía de un hombre que desafió la medicina y ciencia de su tiempo creando una terapia electrónica que mantendría a raya a los patógenos responsables del cáncer y el resto de enfermedades.

Sin embargo sus inventos fueron ridiculizados, saboteados y puestos al olvido hasta hace poco.



SU HISTORIA

Royal Raymond Rife, fue un brillante científico nacido el 16 de mayo de 1888 en Alhorn, Nebraska y fallecido en 1971. Después de estudiar en Johns Hopkins, Rife desarrolló la base tecnológica de mayor uso hoy en el campo de la óptica, electrónica, radioquímica, bioquímica, balística y aviación. Es una justa afirmación decir que fue Rife quien prácticamente estableció los pilares de la medicina **bioeléctrica**. Su campo de investigación abarcaba terapias para enfermedades a través del **color, luz, sonido, frecuencia y vibración**.

Recibió 14 reconocimientos y honores importantes y le fue dado el Doctorado honorario de la Universidad de Heidelberg (Alemania) por su trabajo. Durante los 66 años que Rife pasó diseñando y construyendo instrumentos médicos, trabajó para Zeiss, el gobierno americano, y varios benefactores privados. El más notable fue el millonario Henry Timkin.

COMO EMPEZÓ TODO

A través de sus propias notas sabemos que se empezó a interesar por los efectos biológicos de los campos del electromagnetismo y su efecto terapéutico en el año **1920**. A partir de ahí desarrolló los

microscopios para observar el efecto de los fenómenos eléctricos en las bacterias. Los microscopios fueron la llave para sus investigaciones posteriores.

Rife puso todo el empeño en el desarrollo de microscopios ópticos que tuviesen una resolución y efecto de magnitud sin precedentes. Empezó por observar los problemas asociados con microscopios de una gran magnitud desde un punto de vista único. Pero habían muchos problemas para el desarrollo de este tipo de microscopios, uno de ellos era la propia luz.

Las resoluciones óptimas más allá de una amplificación de **20,000** veces eran imposibles por las limitaciones impuestas por las longitudes de onda de la propia luz y los efectos de la difracción. La vibración era otro problema; incluso los microscopios de electrones sufren bajo las vibraciones del ambiente porque un movimiento imperceptible era demasiado obvio a esa gran amplificación, como sabe cualquiera que haya usado el zoom de las lentes de una cámara. Además está la cuestión de cómo uno mancha el espécimen o ejemplar para hacerlo visible. Una mancha es simplemente un tinte químico de algún tipo, y desgraciadamente como la captación no puede ser controlada de manera precisa, la mancha puede que no penetre el espécimen. Así que en amplificaciones grandes la mancha podría aparecer como una serie de grumos que no muestran mucho sobre el espécimen.

Más allá de eso, la propia mancha era un químico que podía matar al organismo del estudio.

POLARIZACION

Rife decidió que tenía que arreglárselas sin el tinte. Pero ¿cómo podía ver el espécimen sin la mancha? La primera respuesta obvia era la luz polarizada.



La teoría de la polarización es bastante sencilla. La luz es una longitud de onda electromagnética que consiste en un plano de un campo eléctrico oscilante con su correspondiente campo magnético en otro plano. Así que Rife decidió no solo usar la luz polarizada sino también hacerlo a través de la fluorescencia para reflejar su propia luz. La mayoría de los especímenes serían fluorescentes o se reflejarían pero solo en luz ultravioleta u otro rango de luz visible. Todo dependería de la estructura del

químico usado. Y trabajó sobre toda esta idea. Ya no necesitaría una mancha ya que la propia luz era la mancha. Así que de esta forma un tipo de bacteria, por ejemplo aparecería en un tono de azul o rojo, etc. El color actual de la “mancha luz” resultante daría mucha información de la estructura química del espécimen del estudio y la polarización ayudó a distinguir las diferencias sutiles estructurales. Después de mucha investigación, sobre el año 1929, Rife finalmente produjo un prototipo de lo que más tarde se llamaría el “Microscopio Universal” siguiendo el mismo principio. El microscopio que creó en amplificación es comparable a los microscopios que se utilizan hoy en día para los electrones.

MAQUINA DE RAYOS BEAM

Ahora que Rife podía claramente ver bacterias y células usando sus microscopios, empezó a hacer experimentos para exponer los ejemplares a varios campos electromagnéticos y descubrió que podía hacer que la bacteria y otros organismos unicelulares reaccionasen a estos campos.

Curiosamente los campos estáticos cambiaban muy poco, pero los campos alternantes o pulsantes causaban cambios dramáticos dependiendo **DE LAS FRECUENCIAS QUE SE APLICARAN**. Cada tipo de bacteria parecía responder a un tipo determinado de frecuencia y en **PARTICULAR AL FINAL CAUSABA LA DESTRUCCIÓN DEL ORGANISMO**.

Tal como se puede apreciar en los vídeos que adjuntamos, parece que las frecuencias críticas para una bacteria, por ejemplo, crean lo que se puede describir como una crisis epiléptica. La bacteria cambia de forma y parece agitarse.

El rango de frecuencia del efecto varía con el espécimen y la intensidad de los campos se pronuncia con 5 o 6 hercios de frecuencia crítica. Si das a un espécimen una corriente corta de energía electromagnética cerca de la frecuencia crítica se sujeta y después se recupera después de unos segundos. Si, sin embargo, prosigues mas allá de la frecuencia crítica, explota.

DESTRUCCIÓN SELECTIVA

Rife repitió los experimentos un milenio de veces y reproduciendo los mismos efectos cada vez. Lo que era incluso más interesante, sin embargo, era de que fue incapaz de encontrar frecuencias que dañaran al tejido celular del humano (o incluso a los mamíferos) y les hiciera explotar. Las implicaciones eran profundas. Había encontrado una forma selectiva para destruir bacteria y otros patógenos son dañar las células humanas. Si esto se pudiese aplicar a pacientes vivos podría potencialmente eliminar las especies específicas invasoras y por tanto curar cualquier enfermedad que causara enfermedad producida por bacterias de algún tipo.

VER los siguientes vídeos:



Realizó la función de catalogar las frecuencias críticas que destruyeron las bacterias específicas. Él pensó que el efecto funcionaba a través de una simple resonancia y que la bacteria se destruía por una específica frecuencia justo como lo hace una copa de vino cuando se la expone a un sonido alto específico. Empezó una lista de lo que él llamó el Mortal Oscillatory Rates a patógenos específicos (MORs).

¿UNA CURA PARA EL CÁNCER?

Rife se obsesionó con la idea de curar el cáncer. Encontró en sus experimentos que los canceres tumorales en animales podían reducirse e incluso desaparecer si se aplicaban ciertas frecuencias.

Pero sus observaciones demostraron que las células tumorales no se destruían como las bacterias. Algo estaba matando las células tumorales de una forma distinta. Empezó a desviar su atención a los virus. En ese tiempo todavía no se conocía mucho sobre ellos. La palabra “virus” procede de una de sus propiedades, “el paso del filtro”. La definición del virus era la de un agente infeccioso que era tan pequeño que podía pasar a través de un filtro que bloqueaba bacteria y otros patógenos.

Tras miles de experimentos, Rife finalmente anunció que había aislado “la forma que pasa el filtro” de un agente infeccioso que causaría fidedignamente cáncer en los animales a los que se le inyectaba. Su conclusión fue simple: el cáncer lo causa un virus y la máquina podría destruir los virus de una forma tan efectiva como las bacterias, y por tanto, el podría curar el cáncer.

A la luz de su revelación, los resultados de las células tumorales estaban claros.

San Diegan's Super-Microscope Gives First View Of Filtered Bacteria
Instrument Praised As New Aid To Science

PASADENA, Dec. 4.—Using the new "super-microscope" invented by Dr. Royal Rife, director of the Rife Institute of Pasadena, the first view of filtered bacteria was obtained for the first time in the history of science, it is claimed today by the inventor.

The new microscope was used to examine bacteria which have been filtered through the pores of the finest porcelain filter and which are known to be present in the blood.

The work was done at the Pasadena hospital, and will be reported in the official publication of the California Medical Association, CHICAGO and Western Medicine.

Bacteria Used
 The material used for the work was a culture of the filtered bacteria, obtained a day or two before, which were under the higher-powered lenses of a compound microscope. By using a special technique, the bacteria were made to pass one by one through the pores of the finest porcelain filter and were found to be present in the blood.

A new super-power microscope which magnifies objects to 2000 times their normal size has been perfected here by Dr. Royal Rife, director of the Rife Institute of Pasadena, it is claimed today by the inventor.

The new microscope was used to examine bacteria which have been filtered through the pores of the finest porcelain filter and which are known to be present in the blood.

The work was done at the Pasadena hospital, and will be reported in the official publication of the California Medical Association, CHICAGO and Western Medicine.

EVENING TRIBUNE HOME
 SAN DIEGO, CALIFORNIA, FRIDAY, MAY 6, 1938
 SECTION 4 FIVE CENTS THE PER MONTH

House Forces Vote on Wage-Hour Bill

DREAD DISEASE GERMS DESTROYED BY RAYS, CLAIM OF S. D. SCIENTIST

Cancer Blow Seen After 18-Year Toil by Rife

Petition O. K.'d Apparatus of San Diegan Seem as Eoon to Medical World In Scramble By Solons

WASHINGTON, May 4 (AP)—House members passed a petition today to force House consideration of the proposed Rife cancer-ray bill.

The petition, which was signed by 100 members of the House, was introduced by Rep. James H. Douglas of California.

The Rife cancer-ray apparatus, which was developed by Dr. Royal Rife of Pasadena, California, is claimed to be a new and powerful method of destroying cancer germs.

The Rife apparatus has been used to destroy cancer germs in a number of cases, it is claimed. The Rife apparatus is claimed to be a new and powerful method of destroying cancer germs.

The Rife apparatus has been used to destroy cancer germs in a number of cases, it is claimed. The Rife apparatus is claimed to be a new and powerful method of destroying cancer germs.

EFFECTOS SECUNDARIOS y RECONOCIMIENTO

Había muchas implicaciones de todo esto. Rife había notado que cuando curaba a animales de varios agentes infecciosos, frecuentemente empeoraban durante algún tiempo corto después de la exposición al aparato de rayo pero se recuperaban enseguida. Pensó que la destrucción de los patógenos infecciosos siempre desprendían venenos (que tenían dentro los organismos infectados) dentro de los cuerpos de los animales y dentro de el flujo sanguíneo y las enfermedades estaban causadas por el efecto de estos venenos.

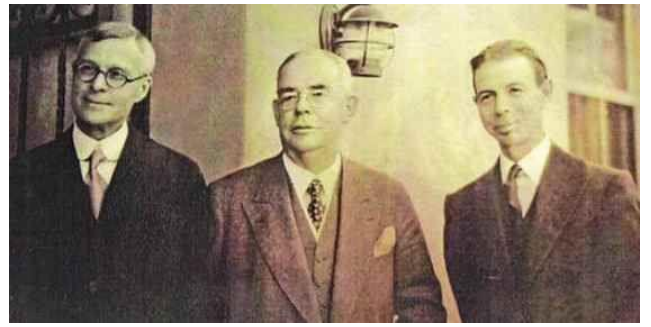
Como los venenos son siempre los mismos químicos responsables de los síntomas de cualquier enfermedad en primer lugar, no era inusual ver un empeoramiento de los síntomas después de la exposición y finalmente una pronta recuperación una vez el cuerpo elimina las toxinas. Este efecto es bien sabido en la medicina hoy, en concreto se llama la reacción de Jarisch-Herxheimer y se dio a conocer por primera vez en el tratamiento de antibióticos de la sífilis.

Al final, Rife logró tener éxito identificando dos agentes virales que causaban cáncer. Uno que causaba carcinomas (los cánceres que cubren las membranas) y otro que causa sarcomas (cáncer en huesos, tejido conectivo o músculos). Llamó a estos dos agentes los virus de cáncer BX y BY respectivamente.

No contento con probar que el virus producía el cáncer, Rife creó 400 tumores en secuencia, partiendo del mismo cultivo, cada uno filmado, fotografiado y registrado meticulosamente. Él llamó al virus del cáncer "Cryptocides primordiales". A Virginia Livingston se le es dado hoy el crédito por identificar el organismo que causa el cáncer humano, de acuerdo a la investigación que publicó en 1948. Lo renombró como "Progenitor Cryptocides". **Royal Rife nunca fue mencionado en sus informes. De hecho Rife, rara vez tuvo algún crédito por su monumental descubrimiento. El fue un silencioso y modesto científico dedicado a expandir su descubrimiento antes que dar alas a la ambición, fama y gloria. Su disgusto por las políticas médicas (las cuales pudo ignorar gracias a la generosa confianza de sus benefactores privados) lo dejaron en desventaja.**

No obstante muchos científicos y doctores han confirmado el descubrimiento de Rife respecto el virus del cáncer y su naturaleza polimórfica, utilizando técnicas de campo oscuro, el microscopio Naessens, y experimentos de laboratorio. Rife también trabajó con doctores y científicos sobresalientes de sus días, quienes confirmaron y dieron crédito a varias áreas de su trabajo. Entre ellos se incluyen:

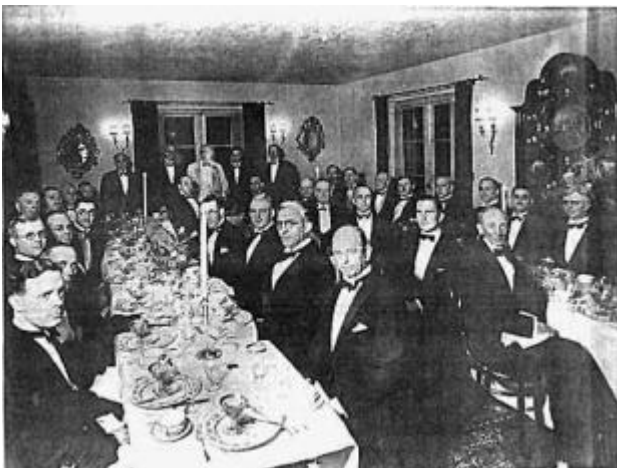
E.C. Rosenow, Sr. (longtime Chief of Bacteriology, Mayo Clinic); **Arthur Kendall** (Director, Northwestern Medical School); **Dr. George Dock** (internacionalmente renombrado); **Alvin Foord** (patólogo famoso); **Rufus Klein-Schmidt** (Presidente de USC); **R.T. Hamer** (Superintendente, Paradise Valley Sanitarium); **Dr. Milbank Johnson** (Director de Southern California AMA); **Whalen Morrison** (jefe de cirugía, Santa Fe Railway); **George Fischer** (Hospital de niños, N.Y.); **Edward Kopps** (Metabolic Clinic, La Jolla); **Karl Meyer** (Hooper Foundation, S.F.); **M. Zite** (Chicago University); y muchos otros...



El Quantum tiene pantallas de biorresonancia llamadas Rife en honor a este médico. Están basadas en una tecnología similar a la que él desarrolló.

Rife no se quedó con eso, continuó sus trabajos hasta que **inventó el “Beam Ray Machine”**, un equipo que trabajaba por medio de una frecuencia inducida y **bien configurado podía curar CUALQUIER enfermedad**. Trabajó durante años hasta que obtuvo las frecuencias correctas para curar muchas enfermedades como polio, meningitis, tétanos y cáncer.

En **1934**, la Universidad del Sur de California, juntó a un comité compuesto por doctores y patólogos y se entregó pacientes de cáncer terminal del hospital del Condado de Pasadena al laboratorio y clínica de Rife en San Diego para su tratamiento. Tras 90 días, tiempo estipulado previamente, **el informe arrojó que el 86.5% de los pacientes habían sido completamente sanados. Y el resto, tras una modificación en el tratamiento, también lo hicieron, o sea un 100%.**



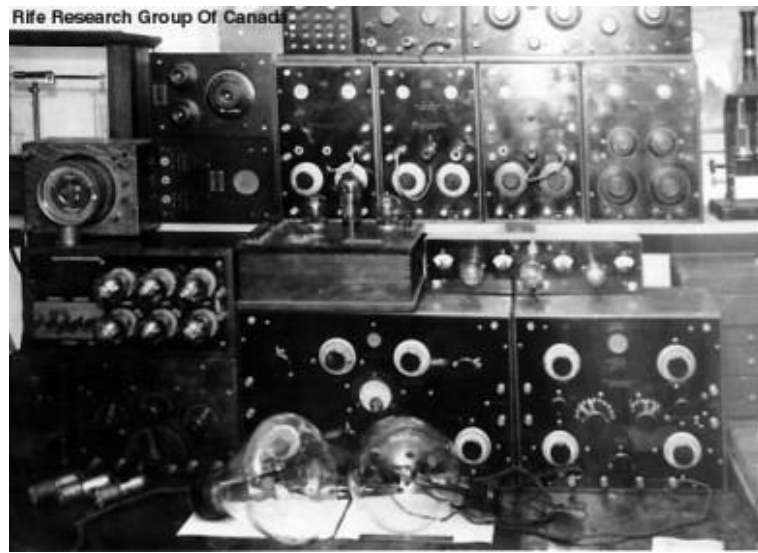
Sus inventos lo llevaron a recibir una ceremonia totalmente en su honor, el 20 de Noviembre de 1931, en la casa del doctor Milbank Johnson en Pasadena, California. A la celebración la llamaron **“El fin de toda las enfermedades”** y asistieron varios de los que años después lo traicionarían.

CONCLUSIONES

Si son correctos los datos de la organización mundial de la salud, en los últimos 75 años, mueren de **Cáncer** una media de **7 millones de personas al año**,..el resultado total produce escalofríos, **525**

millones...Y sin embargo si se hubiera escuchado al Dr. Rife, gran parte de ellas, seguramente hubieran podido evitarse.

Éste afamado científico de teorías alternativas había descubierto una manera muy barata de curar no sólo el cáncer, sino también otras enfermedades temidas en la sociedad actual como es el virus de **Ébola** y el **SIDA**. Todo ello por medio de un aparato que llamaría **Beam Ray Machine** que según sus teorías,..“trabajaba por medio de una frecuencia inducida, la cual vibraba a la resonancia del patógeno en cuestión“.



Con el tiempo, el negocio de la salud comenzó una persecución contra Rife que logró acabar con todos sus proyectos. Incendios, robos, arrestos y degradación aplastaron al quien poco tiempo atrás elogiaban. Incluso los médicos y profesionales que estaban a favor de Royal, fueron comprados o amenazados.

La historia terminó tristemente con un Royal Rife pobre y alcohólico que murió por una sobredosis y un mundo de laboratorios, prepagas, clínicas y profesionales con la “vaca atada”.